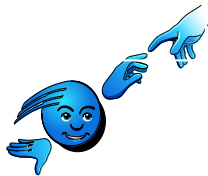


JE M'APPROCHE

Question brise-glace :

Comment décriviez-vous les relations de qualités au sein de la famille par exemple ?



Le passage de Col 3.18 – 4.6, se situe dans la partie finale de l'épître, 3.5 – 4.6, qui contient des exhortations diverses concernant la vie chrétienne : éthique (« revêtir un homme nouveau » en 3.5-17, les relations au sein de la famille/maisonnée en 3.18 – 4.1), à la prière en 4.2-4 et à la sagesse vis-à-vis de ceux du dehors en 4.5-6. Il est à noter que la conduite à adopter est présentée comme une conséquence de la vie nouvelle en Christ (3.1-4). Les exhortations de Col 3.18 – 4.6 sont précédées par un appel à demeurer pleinement fondé et enraciné en Christ et en son enseignement et à ne pas succomber aux autres croyances et pratiques supposées de conduire au salut (2.6 – 3.4) et suivies de la conclusion de l'écrit avec des communications personnelles (4.7-9) et salutations finales (4.10-18). L'épître a pour thème central : en Christ, la communauté, a déjà l'accès à la plénitude et au salut, elle n'a pas besoins d'autres enseignements et pratiques de salut, mais à s'orienter uniquement vers le Christ élevé.

J'OBSERVE

Les exhortations de 3.18 – 4.1 concernent les relations entre les époux (3.18-19), parents et enfants (3.20-21), esclaves et maîtres (3.22 – 4.1). Elles appartiennent à un ensemble de règles de conduite réciproque à l'intérieur des familles/maisons chrétiennes connu également dans la société gréco-romaine et juive de l'époque comme «code domestique». Tout en se réappropriant de ces tableaux de devoirs des diverses membres de la maisonnée, l'épître aux Colossiens déploie un nouveau modèle relationnel à partir du lien avec le Seigneur (3.18.20.22.23).

Comment l'exhortation adressée aux épouses en 3.18 « soyez soumises chacune à votre mari » est orientée par « comme il convient dans le Seigneur » et par un appel aux maris au verset 19 « aimez chacun votre femme » ?

Considérez l'attitude prônée entre les époux en Col 3.18-19 avec l'exhortation parallèle plus développée en Eph 5.21-33. Notez l'appel préalable à la soumission mutuelle (v. 21). Quelle sont les exhortations adressées aux maris ? Comment elles sont motivées ?

Quels sont les principes pour une relation entre parents et enfants selon Col 3.20-21 ?

Quelles instructions sont données aux esclaves et aux maîtres en 3.22 – 4.1 ?

Quel est le lien entre la persévérance, la prière et l'éveil spirituel d'après 4.2 ? Quelles sont deux dimensions de la prière rappelées en 4.2-3 ?

Que nous enseigne-t-elle l'exhortation «conduisez-vous avec la sagesse » en 4.5 sur l'impact de notre conduite sur les autres ?

J'AHDERE

A la lumière des exhortation relatives à la relation entre les époux en Col 3.18-19/Eph 5.21-33, considérez qu'en est-il dans votre couple (ou dans les relations au sein de la famille d'église) ?

Dans quels points concrets le progrès est nécessaire dans la manière dont nous élevons et éduquons nos enfants pour qu'elle s'accorde avec les principes énoncés en Col 3.20-21 ?

Transposez les exhortations aux esclaves et maîtres (Col 3.22 – 4.1) dans le monde de travail d'aujourd'hui. Quelle attitude est attendue de moi en tant que le salarié chrétien vis-à-vis de mon employeur, ou en tant que l'employeur chrétien vis-à-vis de mon salarié ?

Quelle est la place de la prière dans ta vie ?

JE PRIE

Notre bon Père céleste, un grand merci pour une vie nouvelle, transformée, en Jésus Christ, par l'Esprit saint, où nous sommes appelés à construire nos relations sur le modèle inspiré de Christ dans tous les domaines de notre vie : dans la relation de couple, avec les enfants au sein de la famille, au travail et dans toute relation avec nos prochains. Aide-nous à intérioriser tes principes et nous les rappeler constamment. Aide-nous à accorder à la prière la place qui lui revient dans la vie du disciple. Apprends-nous à veiller avec soin à notre manière de vivre, à notre conduite ; que nous nous comportions avec la sagesse qui vient de toi, en intégrité, sachant que notre vie a une valeur de témoignage.

