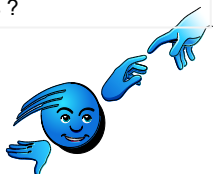




Lecture de la Bible

Question brique-glace :

Si vous pouviez décrire votre vie spirituelle actuelle en une image ou un mot, lequel choisiriez-vous ?



A l'écoute du texte

1 Corinthiens 5.1-13

Le péché au sein de l'église

JE M'APPROCHE

Rappelons-nous qu'au 1er siècle, envoyer une lettre impliquait une réelle urgence. Ce n'était pas l'équivalent d'un texto : il fallait préparer le support, parfois confier la rédaction à un scribe, puis expédier le document par coursier à pied ou à cheval. Cette lettre est donc importante et vitale pour la communauté de Corinthe.

Paul cherche d'abord à corriger les désordres internes de l'Église avant d'aborder leurs questions pratiques (ch. 7–16). Il dénonce des scandales « que même les païens ne tolèrent pas » et ordonne une discipline claire : « ôtez le méchant du milieu de vous », afin de préserver la pureté de la communauté et de sauver le pécheur.

La métaphore du « levain » montre que le péché toléré met en péril l'ensemble du corps communautaire.

Les Corinthiens sont des chrétiens d'une ville cosmopolite, marquée par le commerce, le luxe et une forte immoralité sexuelle, héritage de la culture grecque et du culte d'Aphrodite (déesse de l'amour et du désir). Le défaut majeur que Paul combat tout au long de l'épître est l'orgueil et en particulier le sentiment de supériorité, les divisions partisans et la tolérance du mal sous prétexte de liberté.

Alors peut-on tout se permettre parce que nous sommes libres ?

J'OBSERVE

Relisez le chapitre en entier et notez / surlignez :

- Tous les reproches que Paul adresse à la communauté.
- Les comportements qu'ils ont adoptés.

Surlignez ou notez toutes les expressions que vous ne comprenez pas, puis cherchez leur sens.

Avec une autre couleur :

- Mettez en évidence les solutions proposées par Paul pour chaque reproche.

JE COMPRENDS

Ce passage nous interpelle encore aujourd'hui. Dans notre société, de nombreuses formes de relations intimes sont largement tolérées. L'Église, reflet de la société, peut absorber ces influences par osmose. Il ne s'agit pas de « faire la police » dans la vie d'autrui, mais de se demander si Paul pourrait ME reprocher de cacher, de banaliser ou de normaliser des pratiques que Dieu appelle à laisser.

Enfreindre volontairement et en pleine connaissance de cause les commandements de Dieu met en danger ma vie spirituelle et m'éloigne de Lui, même si je demeure physiquement dans l'Église. Mon comportement peut aussi entraîner des répercussions spirituelles sur la vie des autres (voir Ésaïe 59:2–3).

J'ADHÈRE

Posons-nous cette question personnellement : en quoi ce message me rejoint-il aujourd'hui ?

Je prends un temps d'introspection pour évaluer si je me trouve dans les cas dénoncés par Paul ou si je suis sur une voie qui y conduirait.

Je décide de laisser Dieu me ramener sur le bon chemin par Jésus, et je m'entoure, si nécessaire, d'une personne de confiance pour m'aider et prier avec moi.

Je m'engage également à soutenir toute personne qui s'ouvrira à moi pour cheminer.

JE PRIE

Seigneur tout-puissant, je viens à Toi avec un cœur ouvert, conscient de mes faiblesses et de mes compromis. Délivre-moi de tout ce qui m'éloigne de ta présence et purifie mes pensées, mes paroles et mes actes. Renouvelle en moi le désir de marcher dans ta lumière et d'aimer ta volonté plus que mes propres choix. Remplis-moi de ton Esprit pour bâtir un avenir guidé par ta grâce et ta vérité. Merci, car en Jésus, tu transformes mes luttes en victoire et mes ténèbres en espérance.

